



installation instructions

EASYSTREET SPC RIGID floors are designed as a floating system and is installed by using the patented Välinge glueless click system. Easystreet spc rigid is intended for indoor use only. For best results, be sure to use tiles or planks out of more than one box. Installation outside of these recommendations are considered experimental and not covered under warranty.

Cottage friendly. Warrantied for temperatures from -40° to +40°.

Avoid long period of exposure to direct sunlight, which can fade the floor over time.

This product can be glued down with a flooring adhesive if any of these excessive conditions exist in your home: uneven floor surfaces, large windows, large temperature changes, heavy traffic, stairs, or large floor plan. In these cases, an approved vinyl flooring adhesive should be applied by trowel (not roller) to the surface between the subfloor and the Easystreet spc rigid tile or plank.

Storage, Handling, Care and Precautions

- **Easystreet spc rigid** floors must be **stored flat**, horizontally and stacked.
- Do not store directly on cement, allow for air circulation.
- Protect carton corners from damage.

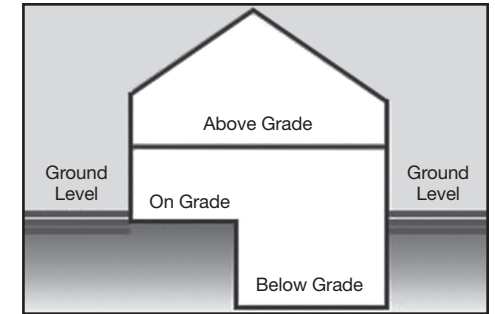
Tools and Materials

¼" or ½" Spacers, 25 Degree Wedge, Tape Measure, Rubber Mallet, Circular, Miter, or Jig Saw, T-square, Utility Knife with spare blades, Vinyl Glue, Tape, Safety Glasses, Vacuum.

Easystreet spc rigid may be installed over most types of subfloors and existing floors and on all grade levels.

Subfloor Requirements

- All substrates must be **structurally sound** and free from movement or deflection.
- Substrates must adhere to all local building codes.
- The substrate must be clean, dry, flat and free of any surface defects.
- To support the locking system, the subfloor must be **level** within ¼" over 10 ft.
- Smooth and level all irregularities with a hydraulic (Portland) cement based patching and leveling compound.



Concrete

Concrete subfloors shall be **properly cured** and allowed to dry for a minimum of 90 days prior to installation. All concrete floors should be checked for flatness prior to installation and brought to proper specs before proceeding with installing your Easystreet spc rigid floor.

Wood

- Suspended wood subfloors shall have a minimum of 18" of well ventilated air space clearance above the underside of the joists.
- A **moisture barrier** must be installed over 100% of the crawl space with 6" overlapped joints at the widths and lengths.
- Moisture content of wood subfloor shall not exceed 12%. Test with a moisture meter.
- Wood subfloors must be structurally sound and deflection free and constructed according to local building codes.
- Repair any squeaky floor prior to installing Easystreet spc rigid floors.
- Sand or plane high spots and fill all low points with a Portland cement based patching compound. The subfloor must be flat within ¼" over 10 feet horizontal. Use a string line stretched tight across the floor to determine flatness.



installation instructions

Existing Sheet and Tile Flooring

- Existing flooring must be adhered, sound and in good condition.
- Existing floating floors must be removed.
- Existing floor must not exceed a single layer above the sub-floor.
- Repair any damaged areas.
- Existing sheet vinyl, LVT may require a skim coat of Portland based leveling compound or if they are deeply embossed. Heavily cushioned vinyl floor or vinyl floor consisting of multiple layers are not suitable as a subfloor.
- Ceramic tile and terrazzo installed must meet flatness requirements. They should be made smooth by applying a cement overlay such as patching or leveling compound to smooth out surface or grout joints.

Carpeting

All carpeting and padding must be removed before laying Easystreet spc rigid floors.

Radiant Heat

- Easystreet spc rigid floors are suitable for installation over radiant heating systems provided that the heating element is not in direct contact with the flooring.
- New hydronic systems should be running two weeks before installation to remove residual moisture.
- Establish a constant room temperature of 18-24° Celsius prior to installation.

Conditioning/Acclimation

- Place the unopened cartons of Easystreet spc rigid floors lying horizontally in the room in which they will be installed. No acclimation required.
- Maintain room at 18°C to 24°C.

Room Preparation

- Remove all surface roughness or unevenness of the subfloor as they will, over time, show through the finished resilient (telegraph) and could result in small dents or cause excessive wear.
- Vacuum and remove all debris, dust and sand.
- Remove existing wall mouldings and doorway transition mouldings. The moulding must be of sufficient size to cover the 1/4" expansion area around the perimeter of the floor.
- Leave at least 1/2" between the surface of the flooring and the bottom of electric baseboard heaters to allow heat to circulate.
- Undercut door mouldings and casings to allow the flooring to fit underneath without restriction. Use a scrap piece of resilient and foam underlayment as a spacer guide.
- Sweep and/or vacuum substrate to remove all dirt and debris.
- After installation, it may be necessary to trim the bottom of any doors to allow for the change in floor height.

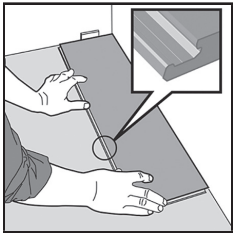
Getting Started

1. Determine in which direction the planks will be installed. To make the room appear larger or if installing in very small rooms or hallways, it is preferable to lay the planks parallel to the longest room dimension.
2. Minimize joint shadow by running board direction parallel to the primary light source.
3. Carefully measure the room to determine squareness and to determine the width of the last row of planks. If the width of the last row of planks is less than 2" excluding the tongue, cut and adjust the width of the first row of planks accordingly.
4. For rooms larger than 4,000 ft², the use of T-mouldings is required to account for the normal movement or seasonal expansion/contraction of the floor.

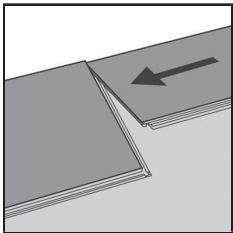
installation instructions

5. Do not fit this floor flush against any fixed, vertical objects (eg. walls, pipes, passageways, staircases). A minimum of 1/4" expansion space is required around the perimeter of the room as well as any fixed objects.
6. For best appearance install floor pieces selected from several boxes to ensure blending of colour variance. Avoid installing from one box at a time.
7. All floating floors require cabinets to be installed before installing Easystreet spc rigid floors.
8. Inspect all planks for visible defects and damage before and during installation. Do not install damaged planks. Easystreet spc rigid will not accept responsibility for claims on flooring installed with obvious defects. During installation, inspect the groove area for any debris that may prevent proper assembly and locking of planks.

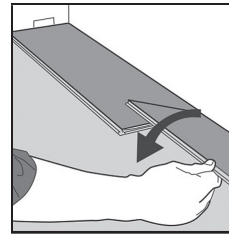
Installing Planks



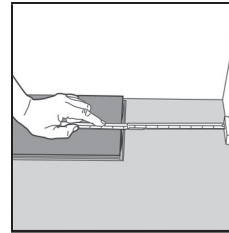
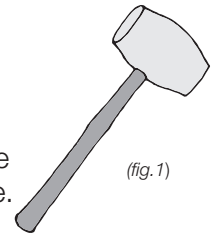
1. *First plank, first row.* Leave a 1/4" gap to the left and position the plank tongue-side against the wall.



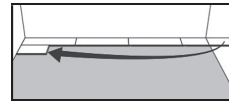
2. *Second plank, first row.* Drop this plank gently to the narrow end of the first plank.



3. During the drop down, make sure the planks are tight against each other. Press or tap at the narrow end just installed. Use a rubber mallet (*fig. 1*) if necessary to ensure an engaged lock on the short side.



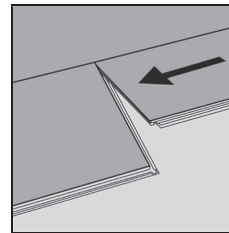
4. At the end of the first row, leave a 1/4" gap, to the wall and measure the length of the last plank and cut it off.



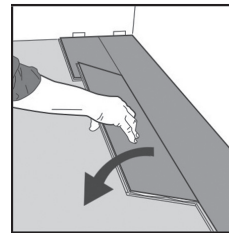
5. *Second row.* First plank should be a min length of 20". Click in place.



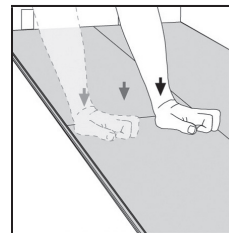
6. Minimum distance between narrow ends of planks in parallel rows shall not be less than 16".



7. *Second plank, second row.* Drop the plank gently to the narrow end of the previous plank.



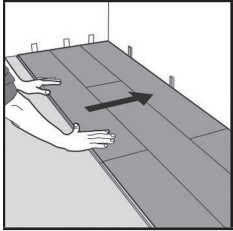
8. Click the plank to the narrow end of the previous panel. During the fold down, make sure the planks are tight against each other.



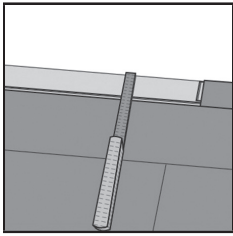
9. Press or tap along the narrow end of the installed panel.

Do not break or bend the end joint. Damaged end joints should not be installed.

installation instructions



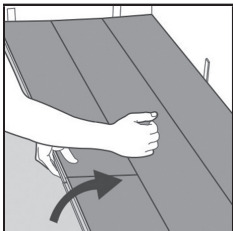
10. After 2-3 rows, adjust the distance to the front wall by 1/4".



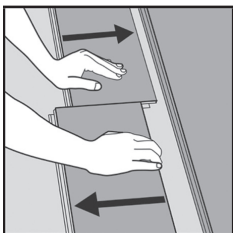
11. Last row. Minimum width 2". Remember to leave a 1/4" expansion gap. Cut the panels lengthwise and glue the short ends.

Disassembling (without tool)

Your floor can be disassembled and reassembled if necessary.



1. Separate the row by carefully lifting and tapping the row in front and releasing the long side.



2. Disassemble the planks by sliding horizontally.
*Do not lift to release.

Finishing the Installation

- Remove spacers from the perimeter of the room.
- Install transition mouldings. Do not fasten transitions through the planks.
- Install quarter round or baseboard moulding. Moulding must be sufficient size to cover the expansion space. Do not fasten mouldings through the planks.
- Use floor protection when moving furniture or appliances to avoid damaging the floor.

After the Installation

Room climate – Humidifier or de-humidifier needed? Maintain a humidity (RH) of 45-60%. If necessary install a humidifier/dehumidifier.

Maintenance and Care

- Do not use abrasive cleaners.
- The floor should be cleaned by using a vacuum-cleaner (attachment for wood floors) or swept. If required, wipe with a damp mop using mild soap or vinyl floor cleaner.
- Easystreet spc rigid floors are waterproof, but are not guaranteed to provide a waterproofing membrane (liquids may penetrate to the space underneath the floor). Avoid pooling water on the floor. Wipe up spilt liquids.
- Expansion/Contraction. Daily temperature fluctuation of more than 6 degrees will cause the floor to expand or contract. Sunshine may need to be blocked with window covering to minimize daily temperature changes.
- Scratches are site related, and are not covered by the manufacturer's warranty. Use felt pads on furniture legs.



installation instructions

20 Year Residential Limited Warranty

Subject to certain conditions described herewith Taiga Building Products will provide replacement flooring free of charge if there is a loss of original pattern or colour under normal residential use of Easystreet spc vinyl tile and plank flooring. The floor must be installed and maintained according to the installation instructions, by a professional flooring installer or the original purchaser.

This warranty does not include the cost of labour for installation of the replacement floor. This warranty does not include: costs of damage due to improper installation or maintenance, alkalis in the sub-floor, or conditions arising from hydrostatic pressure, burns, tears, indentations, stains, or reduction in gloss due to normal use and/or exterior applications. All pieces should be inspected prior to installation. Defective pieces should not be installed and do not qualify for a warranty claim if they have been installed.

This warranty shall not cover loss of time, inconvenience, incidental expenses included in the removal and reinstallation of the affected material, and any other damages.

Warranty service requires a copy of the original bill of sale, and is made through the dealer through which the purchase was made.

This is a pro-rated warranty.

3 Year Light Commercial Limited Warranty

The limited commercial warranty is specified as 'light commercial' use such as boutiques, office spaces or retail shops, and all residential warranty conditions apply, as outlined above. In light commercial applications, the floor must not be subjected to abrasive debris from cleaning product, or footwear, wheels or castors, these type of conditions are considered to be medium to heavy commercial use, and will void the warranty. Commercial jobs should be glued down.

Failure to provide reasonable access to the installation area or provide requested information may result in a denial of the claim. All warranty claims must be made to the dealer, and include a copy of the original bill of sale, as well the end label from at least one of the boxes of flooring product.

Taiga Building Products
PO Box 80329
Burnaby, BC V5H 4M2 Canada
Tel: (604) 438-1471
www.taigabuilding.com

guide d'installation

Les revêtements **EASYSTREET SPC RIGID** sont conçus pour une installation flottante. Les morceaux s'installent aisément les uns aux autres grâce au système d'attaches sans colle Välinge. Easystreet spc rigid peut être utilisé uniquement à l'intérieur. Pour un effet visuel plus agréable, utilisez des tuiles ou des lamelles provenant de boîtes différentes. Les installations non conformes à ces recommandations sont considérées comme expérimentales et ne sont pas couvertes par la garantie.

Parfait pour les chalets. Garantis pour résister à des températures variant de -40° à $+40^{\circ}$.

Évitez l'exposition prolongée au soleil, qui pourrait estomper la couleur avec le temps.

Ce produit peut être collé avec un adhésif pour revêtement de sol si l'une de ces conditions existent dans votre maison : sol dont la surface est inégale, fenêtres larges, de grandes variations de température, une circulation dense ou une très grande surface de plancher à couvrir (plus de 750 pi^2 en continu). Dans ces cas, un adhésif approuvé pour revêtement en vinyle devrait être appliqué à la truelle (et non au rouleau) sur la surface comprise entre le sous-plancher et les lamelles ou les tuiles Easystreet spc rigid. Sont inclus : les chalets, résidences saisonnières et véhicules récréatifs sans contrôle de la température.

Entreposage, manipulation et précautions

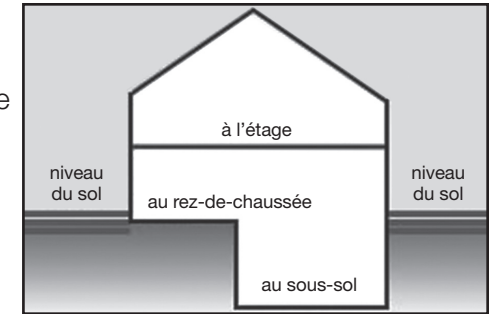
Les boîtes de revêtements de sols **Easystreet spc rigid** doivent toujours être **entreprisées à plat** sur le sol.

Un entreposage inadéquat pourrait causer le gauchissement du produit et rendre l'assemblage difficile.

- Afin de favoriser la circulation de l'air, n'entreprisiez pas les boîtes directement sur le sol en béton.
- Protégez les coins de la boîte contre tout dommage.

Outils et Matériels

Cales d'espacement de $\frac{1}{4}$ po ou $\frac{1}{2}$ po, coin à 25° , ruban à mesurer, scie circulaire ou sauteuse, équerre en T, couteau tout usage avec lames de rechange, colle pour vinyle, maillet en caoutchouc, ruban adhésif, lunettes de sécurité, aspirateur.



Easystreet spc rigid peut être installé sur la majorité des types de sous-planchers et des planchers existants, à tous les étages d'un bâtiment.

Exigences pour sous-plancher

- Tous les substrats doivent être **structurellement sains**, solides et exempts de toute déviation.
- Les substrats doivent être conformes aux codes du bâtiment en vigueur.
- La surface doit être propre, sèche et exempte de tous défauts.
- Pour une installation optimale, le sous-plancher doit **être au niveau** (dénivellation inférieure à $\frac{1}{4}$ po sur 10 pi).
- Lissez et nivelez toute irrégularité à l'aide d'un produit de ragréage et de nivelage à base de ciment hydraulique (Portland).

guide d'installation

Béton

Les sous-planchers de béton devraient être **suffisamment secs**.

Laissez sécher pendant au moins 90 jours avant l'installation. Assurez-vous qu'ils sont plats et conformes aux spécifications avant de procéder à l'installation de votre plancher Easystreet spc rigid.

Bois

- Afin de permettre une circulation d'air adéquate, un espace et le dessous des solives.
- Installez un **pare-vapeur** sur toute la superficie du vide sanitaire. Chevauchez en rabattant les joints de 6 po sur le sens de la largeur et de la longueur.
- Le niveau d'humidité du sous-plancher de bois ne doit pas excéder 12%. Faites un test avec humdimètre.
- Les sous-planchers de bois doivent être structurellement sains, exempts de toute déviation et construits conformément aux codes du bâtiment en vigueur.
- Réparez tout plancher qui craque avant d'installer le revêtement de sol Easystreet spc rigid.
- Sablez ou planez toutes irrégularités et dénivellations en utilisant un produit de nivelage à base de ciment (Portland). Le sous-plancher doit être au niveau (dénivellation inférieure à ¼ po sur 10 pi). Déterminez la planéité du sol à l'aide d'un cordeau tendu d'un bout à l'autre de la pièce.

Sur Revêtement de Sol Déjà Existant

- Le revêtement de sol existant doit être bien collé et en bon état.
- Les planchers flottants existants doivent être retirés.
- Le plancher existant ne doit pas être plus élevé que le sous-plancher.
- Réparez toutes zones endommagées.
- S'ils sont embossés ou si le relief est trop important, les carreaux et feuilles de vinyles existants pourraient nécessiter une mince couche d'enduit de nivellement Portland. Les revêtements de sol coussinés ou les sous-planchers comprenant plusieurs couches de revêtement ne sont pas recommandés à titre de sous-plancher.
- Les carreaux en céramique et le terrazzo doivent être conformes aux exigences de planéité. Pour ce faire, aplanissez toutes les irrégularités et éliminez les joints de coulis en utilisant un produit de ragréage ou de nivellement à base de ciment.

Moquette

Retirez la moquette ou le sous-tapis avant d'installer le revêtement de sol Easystreet spc rigid.

Chauffage Radiant

- Easystreet spc rigid convient aux installations dotées d'un système de chauffage radiant, à condition que l'élément chauffant ne soit pas en contact direct avec le revêtement de sol.
- Les systèmes hydroniques nouvellement installés devraient fonctionner deux semaines avant l'installation du revêtement de sol afin d'éliminer toute humidité résiduelle.
- Une semaine avant l'installation, diminuez la température du système de chauffage entre 18 et 24° C.

guide d'installation

Acclimatation

- Veuillez entreposer à plat les boîtes non ouvertes de revêtements de sol rigides Easystreet spc dans la pièce où ils seront installés. Aucune acclimatation n'est requise
- Garder la température ambiante entre 18°C et 24°C..

Préparation de la Pièce

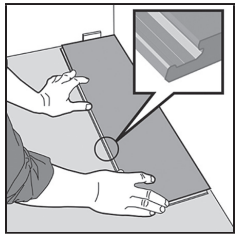
- Éliminez toute aspérité ou inégalité de la surface du sous-plancher qui pourrait, avec le temps, causer de petites bosses et l'usure excessive du revêtement de sol.
- Passez l'aspirateur, retirez tout débris, poussière et sable.
- Retirez les plinthes et les moulures de transition existantes. Les moulures existantes doivent être suffisamment larges pour couvrir le joint d'expansion de 1/4 po autour de la pièce.
- Laissez au moins 1/2 po entre la surface du revêtement de sol et le bas des radiateurs pour permettre à la chaleur de circuler.
- Coupez le bas des cadrages de porte de façon à pouvoir y insérer aisément le recouvrement de sol. Utilisez un morceau de revêtement de sol souple joint à un morceau de sous-couche en mousse comme gabarit.
- Balayez ou passez l'aspirateur afin de retirer tout débris et toute saleté de la surface.
- Une fois l'installation terminée, il peut être nécessaire d'ébarber le bas des portes pour les ajuster au changement de hauteur du plancher.

Avant de Commencer

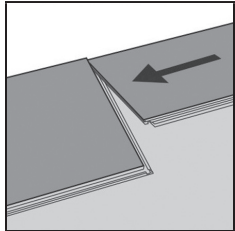
1. Déterminez l'orientation pour la pose des lamelles. Pour que la pièce paraisse plus large ou si l'installation se fait dans de très petites pièces ou couloirs, il est préférable de poser les lamelles parallèlement au côté le plus long de la pièce.
2. Minimisez l'apparence des joints d'extrémité en posant les planches parallèlement à la principale source de lumière.
3. Mesurez soigneusement la pièce afin d'en déterminer la perpendicularité et pour déterminer la largeur de la dernière rangée de lamelles. Si la largeur de la dernière rangée est de moins de 2 po (excluant la languette), coupez et ajustez la largeur de la première rangée afin que la dernière rangée mesure plus de 2 po.
4. Pour des pièces d'une surface d'au moins 371,61 m², l'utilisation de moulures en T sera nécessaire afin de permettre l'expansion et la contraction du revêtement de sol.
5. Ce couvre-plancher ne doit pas être installé au ras de tout objet fixe ou vertical (par exemple murs, tuyaux, corridors, escaliers). Un joint d'expansion d'au moins 1/4 po est nécessaire autour de la pièce ainsi que tout objet fixe.
6. Pour un effet visuel plus agréable, mélangez le contenu de boîtes différentes lors de l'installation. Vous assurerez ainsi une meilleure harmonie des couleurs. Évitez de poser tout le contenu d'une boîte d'un seul coup.
7. Tous planchers flottants nécessitent que les armoires soient installées avant que le revêtement de sol souple Easystreet spc rigid ne soit posé.
8. Avant et durant l'installation, inspectez toutes les lamelles pour tous défauts ou dommages. N'installez pas de planches endommagées. Easystreet spc rigid ne peut être tenu responsable des réclamations pour un revêtement de sol installé malgré des défauts apparents. Pendant l'installation, vérifiez l'intérieur de la rainure afin d'y déceler la présence de débris pouvant empêcher l'assemblage et le verrouillage adéquat des lamelles.

guide d'installation

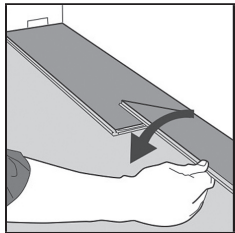
Installation des Lamelles



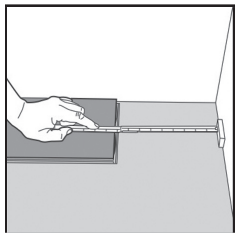
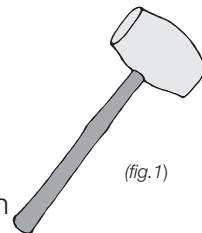
1. *Première lamelle de la première rangée.*
Installez la première lamelle, le côté avec languette contre au mur et laissez un joint d'expansion de 1/4 po à gauche.



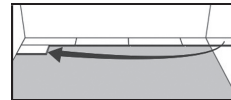
2. *Deuxième lamelle de la première rangée.*
Glissez doucement l'extrémité courte de la deuxième lamelle dans celle de la première lamelle.



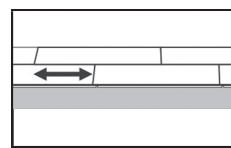
3. Lorsque vous abaissez la lamelle, assurez-vous que les lamelles sont bien insérées les unes aux autres. Exercez une légère pression ou frappez légèrement de la lamelle pour vous assurer qu'elle est bien fixée. Utilisez un maillet (Fig. 1) en caoutchouc pour bien fixer l'attache sur le côté court, au besoin.



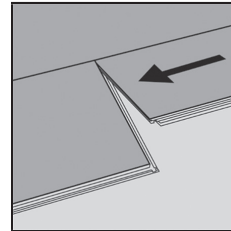
4. À la fin de la première rangée, mesurez la dernière lamelle à la bonne longueur en vous assurant de garder un joint d'expansion de 1/4 po, puis coupez-la.



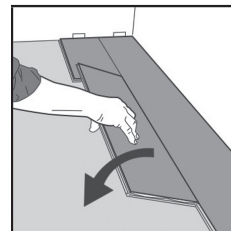
5. *Deuxième rangée.* La première lamelle doit avoir une longueur d'au moins 20 po. Fixez-la en place.



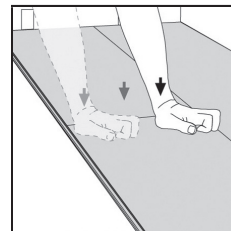
6. La distance entre les joints d'extrémité des lamelles adjacentes ne doit pas être inférieure à 16 po.



7. *Deuxième lamelle de la deuxième rangée.*
Glissez doucement la lamelle en place, puis fixez solidement dans l'extrémité courte de la lamelle précédente.

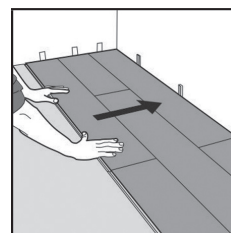


8. Cliquez la lamelle dans l'extrémité courte de la lamelle précédente. Lorsque vous abaissez les lamelles, assurez-vous qu'elles sont solidement fixées les unes aux autres.

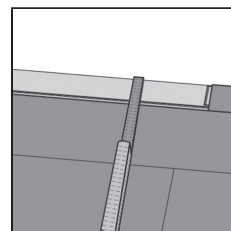


9. Pressez ou frappez légèrement le long des joints d'extrémité une fois les lamelles installées.

**Ne pas casser ni plier les joints d'extrémité.
N'installez pas les lattes dont les joints d'extrémité sont endommagés.**



10. Après 2 à 3 rangées, ajustez au besoin l'espace entre le mur de départ et le plancher pour conserver un joint d'expansion de 1/4 po.



11. *Dernière rangée.* N'oubliez pas d'inclure un espace de 1/4 po pour le joint d'expansion. Coupez la lamelle sur le sens de la longueur et collez les extrémités (bouts courts).

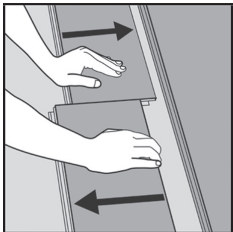
guide d'installation

Désassemblage (sans outil)

Les lamelles de votre plancher peuvent facilement être désassemblées pour être changées pendant l'installation et même une fois l'installation complétée.



1. Pour désassembler une rangée entière, soulevez-la soigneusement et frappez légèrement juste au-dessus du joint. Pliez et dégagez tout le côté long.



2. Désassemblez les lamelles les unes des autres en les glissant horizontalement. (Ne pas soulever les lamelles pour les séparer.)

Fin de l'Installation

- Retirez les cales d'espacement situées autour de la pièce.
- Installez les moulures de transition. Ne fixez pas les moulures au revêtement de sol souple.
- Installez les quarts-de-rond ou les plinthes. La moulure doit être suffisamment large pour couvrir le joint d'expansion. Ne fixez pas les moulures au revêtement de sol souple.
- Utilisez des protections lorsque vous remettez en place les meubles ou les électroménagers pour ne pas abîmer le plancher.

Une Foix l'Installation Terminée

Humidité dans la Pièce – Est-ce qu'un humidificateur ou déshumidificateur est nécessaire?

Il est recommandé de conserver en tout temps, un taux d'humidité relative de 45 à 60 %. Installez un humidificateur/déshumidificateur au besoin.

Entretien et Soins

- N'utilisez pas de nettoyant abrasif.
- Le plancher devrait être nettoyé avec un aspirateur ou un balai. Au besoin, lavez le plancher à l'aide d'une vadrouille bien essorée et utilisez un savon doux ou un nettoyant pour plancher.
- Dilatation/contraction: Une fluctuation de température journalière de plus de 6°C provoquera une dilatation ou une contraction du plancher. Les rayons du soleil devront peut-être être bloqués à l'aide de rideaux ou de draperies afin de minimiser les variations de température quotidiennes.
- Fixez des coussinets de feutre sous les pattes des meubles.
- Le revêtement de sol Easystreet spc rigid est imperméable, mais n'est pas une membrane d'étanchéité (une infiltration de liquide sous la surface du revêtement de sol est possible). Évitez l'accumulation d'eau sur le plancher. Essayez tout liquide renversé.



guide d'installation

Garantie Résidentielle Limitée de 20 Ans

Sous réserve de certaines conditions décrites dans la présente garantie, Produits de bâtiment Taiga fournira tout sol de remplacement gratuitement en cas de perte d'uniformité du motif ou en cas de décoloration dans le cadre d'un usage domestique normal des lamelles et des carreaux de vinyle Easystreet spc rigid tant que l'acheteur d'origine habite la propriété où sont installés les produits. Le plancher doit être installé et entretenu conformément aux directives d'installation.

Cette garantie n'inclut pas les coûts de la main-d'œuvre pour l'installation du plancher de remplacement, les pertes et les dommages causés par une mauvaise installation ou un entretien incorrects, à la présence de substances alcalines dans le sous-plancher, à des conditions résultant d'une pression hydrostatique, de brûlures, de déchirures, de marques, de taches, ou la perte de brillance causée par un usage normal ou une utilisation à l'extérieur. Toutes les pièces doivent être inspectées avant l'installation. Les pièces visiblement endommagées ne doivent pas être installées et ne sont pas admissibles à une réclamation de garantie si elles ont été installées.

Cette garantie n'inclura pas la perte de temps et les désagréments subis, ni les frais accessoires encourus pour le retrait et la réinstallation du matériau affecté, ni tout autre dommage.

Pour bénéficier d'un service sous garantie, une copie de la facture originale de vente doit être présentée, et la réclamation doit être faite par l'entremise du marchand ou l'achat a été effectué.

Ceci est une garantie calculée au prorata.

Garantie Limitée Pour Usage Commercial Léger de 3 Ans

La présente garantie commerciale limitée s'applique à un usage "commercial léger" comme dans les boutiques, les espaces de bureaux ou les magasins de détail, et est assujettie à toutes les conditions de garantie résidentielle énoncées ci-dessus. Dans des applications commerciales légères, le sol ne doit pas être exposé aux débris abrasifs provenant de produits de nettoyage ou de chaussures, de roues ou de roulettes. De telles conditions sont considérées comme un usage commercial moyen à lourd et annuleront la garantie. Les installations commerciales doivent être collées au sol.

Le défaut de fournir un accès raisonnable à la zone d'installation ou de fournir les renseignements demandés peut entraîner le rejet de la réclamation. Toute demande de garantie doit être faite à Produits de bâtiment Taiga et inclure une copie du reçu d'achat original, ainsi que l'étiquette de bout provenant d'au moins une des boîtes du produit de revêtement de sol.

Produits de Bâtiment Taiga

Case Postale 80329

Burnaby, C.-B.

V5H 4M2 Canada

Tél: (604) 438-1471

www.taigabuilding.com