

# difference

## Before starting your install:

1. Clean – Ensure the installation area is swept clean of all debris.
2. Flat – Ensure the sub floor and installation area is level within 3/16" over 10ft.
3. Sound – If installing above grade or above joists, ensure the joists are built to 19" OC to reduce deflection.

*By ensuring that these three points are met you will have a better installation experience. Please take your time with installation and reference the installation documents closely or visit [differenceinstall.ca](http://differenceinstall.ca)*

## Installation Instructions

**difference** floors are designed as a floating system and installed by using a drop lock tap glueless lock system. **difference** is intended for indoor use only. For best results, be sure to use tiles or planks out of more than one box. Installation outside of these recommendations are considered experimental and not covered under warranty.

**difference** has an attached acoustic pad. No other underlayment is necessary.

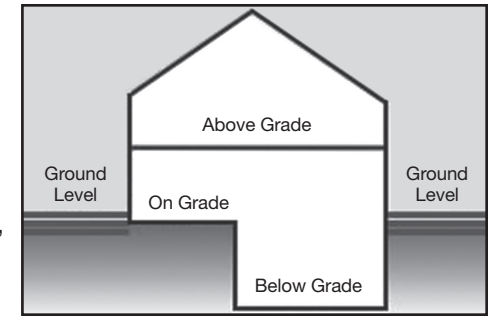
Cottage friendly. Warrantied for temperatures from -40°C to +40°C.

Avoid long period of exposure to direct sunlight, which can fade the floor over time.

This product can be glued down with a flooring adhesive if any of these excessive conditions exist in your home: uneven floor surfaces, large windows, large temperature changes, heavy traffic, stairs, or large floor plan. In these cases, an approved vinyl flooring adhesive should be applied by trowel (not roller) to the surface between the subfloor and the **difference** tile or plank.

## Storage, Handling, Care and Precautions

- **difference** floors must be **stored flat**, horizontally and stacked.
- Do not store directly on cement, allow for air circulation.
- Protect carton corners from damage.



## Tools and Materials

1/4" or 1/2" Spacers, 25 Degree Wedge, Tape Measure, Rubber Mallet, Circular, Miter, or Jig Saw, T-square, Utility Knife with spare blades, Vinyl Glue, Tape, Safety Glasses, Vacuum.

**difference** may be installed over most types of subfloors and existing floors and on all grade levels.

## Subfloor Requirements

- All substrates must be **structurally sound** and free from movement or deflection.
- Substrates must adhere to all local building codes.
- The substrate must be clean, dry, flat and free of any surface defects.
- To support the locking system, the subfloor must be **level** within 3/16" over 10 ft.
- Smooth and level all irregularities with a hydraulic (Portland) cement based patching and leveling compound.

## Concrete

Concrete subfloors shall be **properly cured** and allowed to dry for a minimum of 90 days prior to installation. All concrete floors should be checked for flatness prior to installation and brought to proper specs before proceeding with installing your **difference** floor.

## Wood

- Suspended wood subfloors shall have a minimum of 18" of well ventilated air space clearance above the underside of the joists.
- A **moisture barrier** must be installed over 100% of the crawl space with 6" overlapped joints at the widths and lengths.

# difference

- Moisture content of wood subfloor shall not exceed 12%. Test with a moisture meter.
- Wood subfloors must be structurally sound and deflection free and constructed according to local building codes.
- Repair any squeaky floor prior to installing **difference** floors.
- Sand or plane high spots and fill all low points with a Portland cement based patching compound. The subfloor must be flat within  $\frac{3}{16}$ " over 10 feet horizontal. Use a string line stretched tight across the floor to determine flatness.

## Existing Sheet and Tile Flooring

- Existing flooring must be adhered, sound and in good condition.
- Existing floating floors must be removed.
- Existing floor must not exceed a single layer above the sub-floor.
- Repair any damaged areas.
- Existing sheet vinyl, LVT may require a skim coat of Portland based leveling compound or if they are deeply embossed. Heavily cushioned vinyl floor or vinyl floor consisting of multiple layers are not suitable as a subfloor.
- Ceramic tile and terrazzo installed must meet flatness requirements. They should be made smooth by applying a cement overlay such as patching or leveling compound to smooth out surface or grout joints.

## Carpeting

All carpeting and padding must be removed before laying **difference** floors.

## Radiant Heat

- **difference** floors are suitable for installation over radiant heating systems provided that the heating element is not in direct contact with the flooring.

- New hydronic systems should be running two weeks before installation to remove residual moisture.
- Establish a constant room temperature of 18-24° Celsius prior to installation.

## Conditioning/Acclimation

- Place the unopened cartons of **difference** floors lying horizontally in the room in which they will be installed. No acclimation required.
- Maintain room at 18°C to 24°C.

## Room Preparation

- Remove all surface roughness or unevenness of the subfloor as they will, over time, show through the finished resilient (telegraph) and could result in small dents or cause excessive wear.
- Vacuum and remove all debris, dust and sand.
- Remove existing wall mouldings and doorway transition mouldings. The moulding must be of sufficient size to cover the  $\frac{1}{4}$ " expansion area around the perimeter of the floor.
- Leave at least  $\frac{1}{2}$ " between the surface of the flooring and the bottom of electric baseboard heaters to allow heat to circulate.
- Undercut door mouldings and casings to allow the flooring to fit underneath without restriction. Use a scrap piece of resilient and foam underlayment as a spacer guide.
- Sweep and/or vacuum substrate to remove all dirt and debris.
- After installation, it may be necessary to trim the bottom of any doors to allow for the change in floor height.

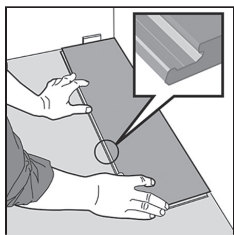
## Getting Started

1. Determine in which direction the planks will be installed. To make the room appear larger or if installing in very small rooms or hallways, it is preferable to lay the planks parallel to the longest room dimension.
2. Minimize joint shadow by running board direction parallel to the primary light source.
3. Carefully measure the room to determine squareness and to determine the width of the last row of planks. If the width of the last row of planks is less than 2" excluding the tongue, cut and adjust the width of the first row of planks accordingly.

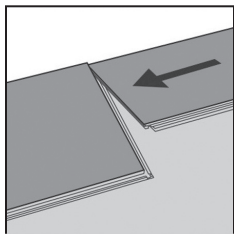
# difference

- For rooms larger than 4,000 ft<sup>2</sup>, the use of T-mouldings is required to account for the normal movement or seasonal expansion/contraction of the floor.
- Do not fit this floor flush against any fixed, vertical objects (eg. walls, pipes, passageways, staircases). A minimum of 1/4" expansion space is required around the perimeter of the room as well as any fixed objects.
- For best appearance install floor pieces selected from several boxes to ensure blending of colour variance. Avoid installing from one box at a time.
- All floating floors require cabinets to be installed before installing **difference** floors.
- Inspect all planks for visible defects and damage before and during installation. Do not install damaged planks. **difference** will not accept responsibility for claims on flooring installed with obvious defects. During installation, inspect the groove area for any debris that may prevent proper assembly and locking of planks.

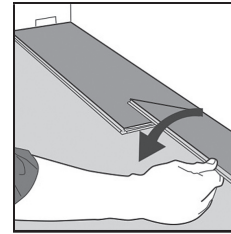
## Installing Planks



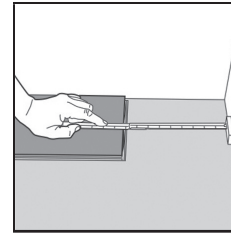
- First plank, first row.* Leave a 1/4" gap to the left and position the plank tongue-side against the wall.



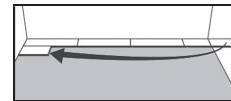
- Second plank, first row.* Drop this plank gently to the narrow end of the first plank.



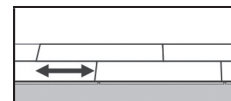
- During the drop down of the short end joint, make sure the planks are tight against each other and aligned. Place the tapping block over the short end joint and with a hammer, tap the block (*fig. 1*) so that the short side end joint is engaged.



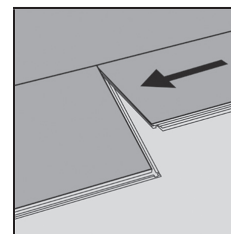
- At the end of the first row, leave a 1/4" gap, to the wall and measure the length of the last plank and cut it off.



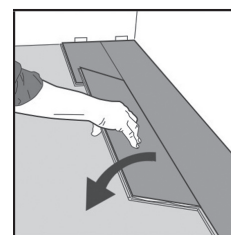
- Second row.* First plank should be a min length of 20". Click in place.



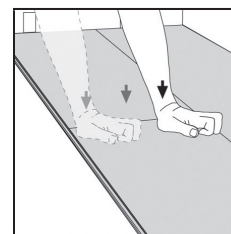
- Minimum distance between narrow ends of planks in parallel rows shall not be less than 16".



- Second plank, second row.* Drop the plank gently to the narrow end of the previous plank.

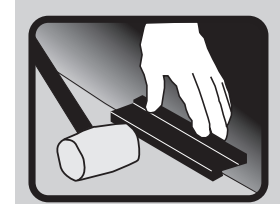


- Nest the tapping block against the long side edge. With a hammer, hit the tapping block to help engage the long side joint. Move along the long side edge, tapping until the long side joint is fully engaged. **Avoid tapping the locking mechanism, which may cause damage. Avoid denting or chipping the edge of the plank.**



- Press or tap along the narrow end of the installed panel.

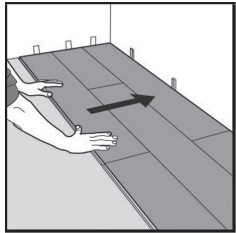
**Do not break or bend the end joint.  
Damaged end joints should not be installed.**



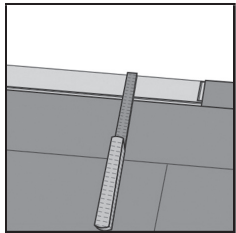
(fig. 1)

**NOTE:** Failure to use a tapping block can result in an improperly engaged edge and can cause damage to the product or locking system rendering the warranty void.

# difference



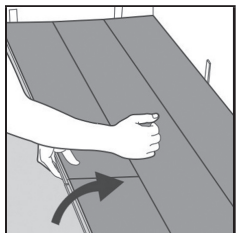
10. After 2-3 rows, adjust the distance to the front wall by 1/4".



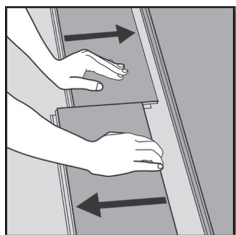
11. Last row. Minimum width 2". Remember to leave a 1/4" expansion gap. Cut the panels lengthwise and glue the short ends.

## Disassembling (without tool)

Your floor can be disassembled and reassembled if necessary.



1. Separate the row by carefully lifting and tapping the row in front and releasing the long side.



2. Disassemble the planks by sliding horizontally.  
\*Do not lift to release.

## Finishing the Installation

- Remove spacers from the perimeter of the room.
- Install transition mouldings. Do not fasten transitions through the planks.
- Install quarter round or baseboard moulding. Moulding must be sufficient size to cover the expansion space. Do not fasten mouldings through the planks.
- Use floor protection when moving furniture or appliances to avoid damaging the floor.

## After the Installation

**Room climate** – Humidifier or de-humidifier needed? Maintain a humidity (RH) of 45-60%. If necessary install a humidifier/dehumidifier.

## Maintenance and Care

- Do not use abrasive cleaners.
- The floor should be cleaned by using a vacuum-cleaner (attachment for wood floors) or swept. If required, wipe with a damp mop using mild soap or vinyl floor cleaner.
- **difference** Floors are waterproof, but are not guaranteed to provide a waterproofing membrane (liquids may penetrate to the space underneath the floor). Avoid pooling water on the floor. Wipe up spilt liquids.
- Expansion/Contraction. Daily temperature fluctuation of more than 6 degrees will cause the floor to expand or contract. Sunshine may need to be blocked with window covering to minimize daily temperature changes.
- Scratches are site related, and are not covered by the manufacturer's warranty. Use felt pads on furniture legs.

# difference

## 25-Year Residential Limited Warranty

Subject to certain conditions described herewith Taiga Building Products will provide replacement flooring free of charge if there is a loss of original pattern or colour under normal residential use of **difference** vinyl tile and plank flooring. The floor must be installed and maintained according to the installation instructions, by a professional flooring installer or the original purchaser.

This warranty does not include the cost of labour for installation of the replacement floor. This warranty does not include: costs of damage due to improper installation or maintenance, alkalis in the sub-floor, or conditions arising from hydrostatic pressure, burns, tears, indentations, stains, or reduction in gloss due to normal use and/or exterior applications. All pieces should be inspected prior to installation. Defective pieces should not be installed and do not qualify for a warranty claim if they have been installed.

This warranty shall not cover loss of time, inconvenience, incidental expenses included in the removal and re-installation of the affected material, and any other damages.

Warranty service requires a copy of the original bill of sale, and is made through the dealer through which the purchase was made.

This is a pro-rated warranty.

## 10-Year Light Commercial Limited Warranty

The limited commercial warranty is specified as 'light commercial' use such as boutiques, office spaces or retail shops, and all residential warranty conditions apply, as outlined above. In light commercial applications, the floor must not be subjected to abrasive debris from cleaning product, or footwear, wheels or castors, these type of conditions are considered to be medium to heavy commercial use, and will void the warranty. Commercial jobs should be glued down.

Failure to provide reasonable access to the installation area or provide requested information may result in a denial of the claim. All warranty claims must be made to the dealer, and include a copy of the original bill of sale, as well the end label from at least one of the boxes of flooring product.

Taiga Building Products  
PO Box 80329  
Burnaby, BC V5H 4M2 Canada  
Tel: (604) 438-1471

[www.taigabuilding.com](http://www.taigabuilding.com)

# difference

## A lire impérativement avant de démarrer l'installation de votre plancher :

1. Nettoyez – assurez-vous que le sol est propre et qu'il n'y a pas de débris au sol
2. Assurez-vous que votre sous-plancher est de niveau (moins de 3/16 po de dénivelé sur 10 pieds) et en bonne condition.
3. Si vous installez le produit au-dessus du niveau de sol ou au-dessus des solives, assurez-vous que les solives sont construites à 19" OC afin de réduire la déflexion du sol.

*En vous assurant que ces trois points sont respectés, vous bénéficierez d'une meilleure installation.*

*Lisez attentivement le guide d'installation et prenez le temps nécessaire afin de bien réussir votre installation.*

## Guide D'installation

**difference** est un revêtement de sol flottant et peut être installé grâce à un système d'emboîtement angulaire, sans colle. **difference** est conçu pour une utilisation intérieure uniquement. Pour un effet visuel plus agréable, utilisez des tuiles ou des planches provenant de boîtes différentes. Les installations non conformes à ces recommandations ne seront pas couvertes par la garantie. Une sous-couche acoustique fait partie intégrale du revêtement de sol **difference**.

Aucune autre sous-couche n'est nécessaire.

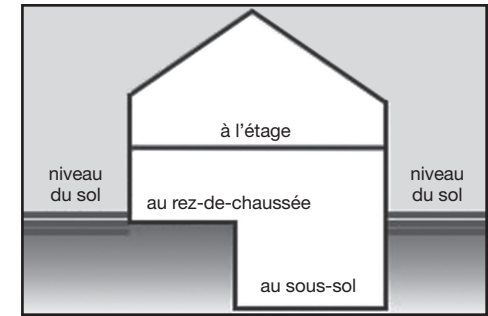
**difference** convient parfaitement pour une installation au chalet. Garantis de résister à des températures entre -40°C à +40°C.

Évitez l'exposition prolongée du soleil, qui pourrait à terme estomper la couleur.

Ce produit peut être collé avec un adhésif pour revêtement de sol. Si votre installation est dans un endroit ou une ou plusieurs conditions

difficiles existent, telles que :  
surface du sol inégale, installation devant de grandes fenêtres, grandes variations de température, très grande surface à couvrir (plus de 750 pi<sup>2</sup> en continu).

Appliquez l'adhésif à la truelle (et non au rouleau) sur le sous-plancher.



## Entreposage, manutention, entretien et précautions

- Les boîtes de revêtements de sols **difference** doivent toujours être entreposées à plat.
- Afin de favoriser la circulation d'air, n'entreposez pas les boîtes directement sur le sol en béton.
- Un entreposage inadéquat pourrait provoquer un gauchissement du produit et rendre l'assemblage difficile.
- Protégez les coins des boîtes contre tout dommage.

## Outils et matériels

Cales d'espacement de ¼ po ou ½ po, cale à 25°, ruban à mesurer, scie circulaire ou scie sauteuse, équerre en T, couteau tout usage avec lames de rechange, adhésif pour vinyle, maillet en caoutchouc, ruban adhésif, lunettes de protection, aspirateur.

**difference** peut être installé sur la majorité des sous-planchers et planchers existants, et cela à tous étages d'immeuble.

## Exigences pour le sous-plancher

- Tous les substrats doivent être **sains structurellement**. Il est impératif qu'il n'y ait pas de déflexion ou mouvement du substrat.
- Les substrats doivent être conformes aux codes du bâtiment en vigueur.
- La surface du substrat doit être propre, sèche et exempte de tout défaut.
- Pour une installation optimale, le sous-plancher doit **être au niveau** (moins de 3/16 po de dénivelé sur 10 pi).
- Lissez et réparez toute irrégularité à l'aide d'un produit de ragréage à base de ciment hydraulique (Portland).

# difference

## Béton

Les sous-planchers en béton doivent avoir séchés pendant au moins 90 jours avant l'installation.

Assurez-vous que les sous-planchers sont plats et conformes aux spécifications, avant de démarrer l'installation de votre plancher **difference**.

## Bois

- Les sous-planchers en bois doivent bénéficier d'un minimum de 18 po d'espace entre le sous-plancher et le dessus des solives, afin de permettre une bonne circulation d'air.
- Installez un **pare-vapeur** sur toute la superficie du vide sanitaire. Assurez-vous d'un recouvrement de 6 po aux joints
- Le niveau d'humidité du sous-plancher en bois ne doit pas dépasser les 12%. (A vérifier avec un humidimètre).
- Les sous-planchers de bois doivent être structurellement sains, exempts de toute déformation et construits conformément aux codes du bâtiment en vigueur.
- Réparez tous sous-planchers avant d'installer le revêtement de sol **difference**.
- Poncez ou rabotez tous zones hautes et remplir tous zones bases en utilisant un produit de ragréage à base de ciment (Portland). Le sous-plancher doit être de niveau (moins de 3/16 po de dénivélé sur 10 pi). Vérifiez la platitude du sol à l'aide d'une corde tendu à l'horizontale, d'un bout à l'autre de la pièce.

## Sur un revêtement de sol existant

- Le revêtement de sol existant doit être bien collé et en bon état.
- Les planchers flottants existants doivent être retirés.
- Une installation sur plus d'une couche de sol existant n'est pas permise.
- Réparez tous endroits endommagés.

- Une couche d'enduit de nivellement Portland pourrait être nécessaire si le sol existant est de vinyle embossé ou si le relief est trop important.
- Les revêtements de sol souples ou les sous-planchers composés de plusieurs couches ne conviennent pas à titre de sous-plancher.
- Les carreaux en céramique et le terrazzo doivent être conformes aux exigences de platitude. Pour ce faire, aplanissez toutes les irrégularités et éliminez les joints de coulis en utilisant un produit de ragréage.

## Moquette

Tous moquette et sous-tapis doivent être retirés avant d'installer le revêtement de sol **difference**.

## Sols chauffés

- **difference** convient aux installations sur des sous-planchers dotés d'un système de chauffage radiant, à condition que l'élément chauffant ne soit pas en contact direct avec le revêtement de sol.
- Les systèmes hydroniques nouvellement installés doivent fonctionner pendant deux semaines avant l'installation du revêtement de sol, afin d'éliminer toute humidité résiduelle.
- Une semaine avant l'installation, établissez une température constante entre 18 et 24C.

## Acclimatation

- Veuillez entreposer à plat les boîtes non ouvertes de revêtements de sol **difference** dans la pièce où elles seront installées.
- Aucune période d'acclimatation n'est requise
- Garder la température ambiante entre 18°C et 24°C.

## Préparation de la pièce

- Éliminez toute aspérité ou inégalité de la surface du sous-plancher qui pourrait avec le temps, favoriser le développement de petites bosses ou une usure excessive du revêtement de sol.
- Aspirez et retirez tout débris, poussière et sable.
- Retirez les plinthes et les moulures de transition existantes. Les moulures existantes doivent être suffisamment larges pour couvrir le joint d'expansion de 1/4 po au périmètre de la pièce.
- Laissez au moins 1/2 po entre la surface du revêtement de sol et le dessous des radiateurs afin de permettre à la chaleur de circuler.

# difference

- Coupez le bas des cadrages de porte de façon à pouvoir y insérer aisément le revêtement de sol. Utilisez un morceau de revêtement de sol comme gabarit.
- Balayez ou aspirez le sol afin de retirer tout débris et toute saleté.
- Une fois l'installation terminée, il peut être nécessaire de couper le bas des portes afin de les ajuster au changement de hauteur du plancher.

## Avant de commencer

1. Déterminez l'orientation de pose des planches, pour que la pièce paraisse plus large. Si l'installation se fait dans de très petites pièces ou couloirs, il est préférable de poser les planches parallèlement du côté le plus long de la pièce.
2. Minimisez l'apparence des joints d'extrémités en posant les planches parallèlement à la source de lumière principale.
3. Mesurez soigneusement la pièce, afin de déterminer la perpendicularité et la largeur de la dernière rangée de planches.

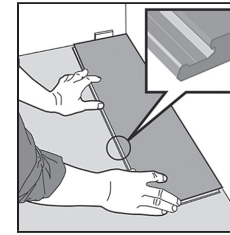
Si la largeur de la dernière rangée est de moins de 2 po (excluant la languette), coupez et ajustez la largeur de la première rangée, afin que la dernière rangée mesure plus de 2 po.

4. Pour des pièces d'une surface d'au moins 4,000 pi<sup>2</sup>, l'utilisation de moulures en T sera nécessaire, afin de permettre l'expansion et la contraction du revêtement de sol.
5. Ce revêtement de sol ne doit pas être installé au ras de tout objet fixe ou vertical (par exemple murs, tuyaux, corridors, escaliers). Un joint d'expansion d'au moins 1/4 po est nécessaire autour du périmètre de la pièce, ainsi que de tout objet fixe.
6. Pour un effet visuel plus agréable, mélangez le contenu de boîtes différentes lors de l'installation. Vous assurerez ainsi une meilleure harmonie des couleurs. Évitez de poser tout le contenu d'une boîte d'un seul coup.
7. Tous les placards doivent être installés avant l'installation du revêtement de sol **difference**.

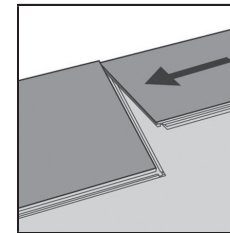
ver: 08.06.2021

8. Avant et pendant l'installation, inspectez toutes les planches afin de repérer d'éventuels défauts ou dommages. N'installez pas des planches endommagées. **difference** ne peut être tenu responsable des réclamations pour un revêtement de sol installé malgré des défauts apparents. Pendant l'installation, vérifiez l'intérieur de la rainure afin d'y déceler la présence de débris pouvant empêcher l'assemblage et le verrouillage adéquat des planches.

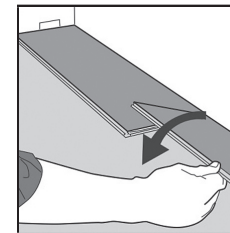
## Installation des planches



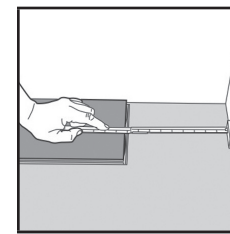
1. *Première planche de la première rangée :* Installez la première planche, (languette contre le mur) et laissez un joint d'expansion de 1/4 po le long du mur.



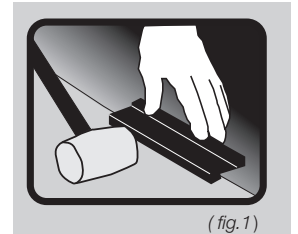
2. *Deuxième planche de la première rangée :* Raccordez cette planche à l'extrémité de la première planche, déjà posée.



3. Assurez-vous que les deux planches soient bien alignées. Placez une cale de frappe sur le joint des deux planches et engagez le système de verrouillage, en frappant doucement avec un maillet de caoutchouc (fig. 1)



4. A la fin de la première rangée, mesurez et coupez la dernière planche en laissant un joint d'expansion de 1/4 po.



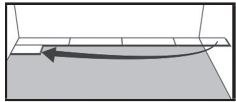
(fig. 1)

### ATTENTION:

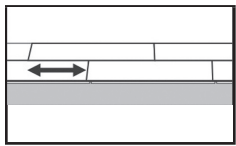
*Le fait de ne pas utiliser une cale de frappe afin de faciliter l'enclenchement du système d'emboîtement des planches pourrait entraîner un engagement partiel du bord et/ou endommager le système de verrouillage, de nature à annuler la garantie.*



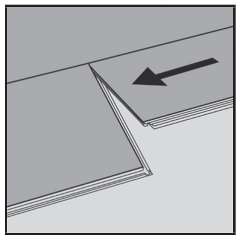
# difference



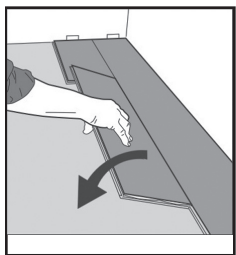
5. *Deuxième rangée. La première planche doit avoir une longueur minimale d'au moins 20 po. Installez-la.*



6. Les joints d'extrémité de planches adjacentes ne doivent pas être à moins de 16 po de l'un et l'autre.

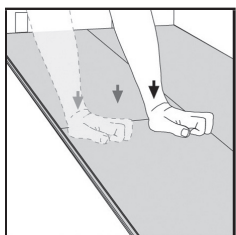


7. *Deuxième planche de la deuxième rangée :*  
*Placez la planche doucement, puis fixez-la solidement à l'extrémité courte de la planche précédente.*

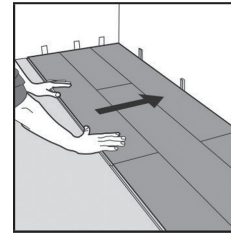


8. Enclenchez et frappez doucement la cale de frappe, afin de faciliter l'enclenchement et le verrouillage du joint (long) entre des morceaux de rangées parallèles. Faites ceci à plusieurs endroits le long du joint.

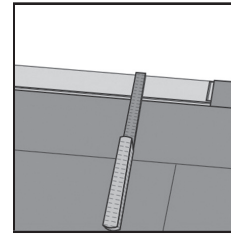
**Attention: ne tapez pas sur le système d'emboîtement du produit ! Ceci pourrait endommager la planche.**



9. Pressez ou frappez doucement, le long des joints d'extrémité, une fois les planches installées.



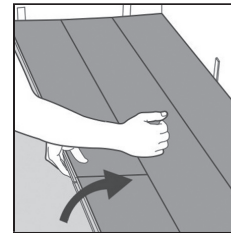
10. Après deux à trois rangées, ajustez au besoin l'espace entre le mur de départ et le plancher, afin de conserver un joint d'expansion de 1/4 po.



11. *Dernière rangée. N'oubliez pas un espace de 1/4 po pour le joint d'expansion. Coupez la planche dans le sens de la longueur et collez les extrémités.*

## Désassemblage (sans outils)

Les planches de votre plancher peuvent facilement être désassemblées pour être changées pendant l'installation et même une fois l'installation terminée.



1. Pour désassembler une rangée entière, soulevez-la soigneusement et frappez légèrement sur les planches de la rangée précédente.



2. Désassemblez les planches les unes des autres en les glissant horizontalement. (Ne pas soulever les planches pour les séparer.)

**Ne pas casser ni plier les joints d'extrémité.  
N'installez pas les planches dont les joints d'extrémité sont endommagés.**

# difference

- Le revêtement de sol **difference** est imperméable, mais n'est pas une membrane d'étanchéité (une infiltration de liquide sous la surface du revêtement de sol est possible). Évitez l'accumulation d'eau sur le plancher. Essayez tout liquide renversé.

## Fin de l'installation

- Retirez les cales d'espacement situées autour de la pièce.
- Installez les moulures de transition. Ne fixez pas les moulures au revêtement de sol.
- Installez les quarts-de-rond ou les plinthes. La moulure doit être suffisamment large pour couvrir le joint d'expansion. Ne fixez pas les moulures au revêtement de sol.
- Utilisez des protections lorsque vous remettez les meubles ou l'électroménager en place, afin de ne pas abîmer le plancher.

## Une fois l'installation terminée

**Humidité dans la pièce** – Est-ce qu'un humidificateur ou déshumidificateur est nécessaire?

Il est recommandé de conserver, en tout temps, un taux d'humidité relative entre 45 et 60 %. Installez un humidificateur/déshumidificateur au besoin.

## Entretien et soins

- N'utilisez pas de nettoyant abrasif.
- Le plancher devrait être nettoyé avec un aspirateur ou un balai. Au besoin, lavez le plancher à l'aide d'une vadrouille bien essorée et utilisez un savon doux ou un nettoyant pour plancher.
- Dilatation/contraction: Une fluctuation de température journalière de plus de 6°C provoquera une dilatation ou une contraction du plancher. Le soleil devrait peut-être être bloqué à l'aide de rideaux, afin de minimiser les variations de température quotidiennes.
- Fixez des coussinets de feutre sous les pattes des meubles.

# difference

## Garantie résidentielle limitée de 25 ans

Sous réserve de certaines conditions décrites dans la présente garantie, Taiga Produits de bâtiment fournira tout sol de remplacement gratuitement en cas de perte d'uniformité du motif ou en cas de décoloration dans le cadre d'un usage domestique normal des planches et des tuiles de vinyle **difference** tant que l'acheteur d'origine habite la propriété où sont installés les produits. Le plancher doit être installé et entretenu conformément aux directives d'installation.

Cette garantie n'inclut pas le coût de main d'oeuvre pour l'installation du plancher de remplacement. Cette garantie n'inclut pas : les dommages provoqués par une mauvaise installation ou un entretien incorrect, par la présence de substances alcalines dans le sous-plancher, ou les dommages résultant d'une pression hydrostatique, de brûlures, de déchirures, de marques, de tâches, ou la perte de brillance causée par un usage normal et/ou une utilisation à l'extérieur. Toutes les pièces doivent être inspectées avant l'installation. Les dalles visiblement endommagées ne doivent pas être installées et ne sont pas admissibles à une réclamation de garantie si elles ont été installées.

Cette garantie n'inclura pas la perte de temps et les désagréments subis, ni les frais accessoires encourus pour le retrait et la réinstallation du matériel affecté, ni tout autre dommage.

Pour bénéficier d'un service sous garantie, une copie de la facture originale de vente doit être présentée, et la réclamation doit être faite par l'entremise du marchand où l'achat a été effectué.

Ceci est une garantie calculée au prorata.

## Garantie limitée pour usage commercial léger de 10 ans

La présente garantie commerciale limitée s'applique à un usage "commercial léger" comme dans les boutiques, les espaces de bureaux ou les magasins de détail, et est assujettie à toutes les conditions de garantie résidentielle énoncées ci-dessus. Dans des applications commerciales légères, le sol ne doit pas être exposé aux débris abrasifs provenant de produits de nettoyage ou de chaussures, de roues ou de roulettes. De telles conditions sont considérées comme un usage commercial moyen à lourd et annuleront la garantie. Les installations commerciales doivent être collées au sol.

Le défaut de fournir un accès raisonnable à la zone d'installation ou de fournir les renseignements demandés peut entraîner le rejet de la réclamation. Toute demande de garantie doit être faite à Taiga Produits de bâtiment et inclure une copie du reçu d'achat original, ainsi que l'étiquette de bout provenant d'au moins une des boîtes du produit de revêtement de sol.

Taiga Produits de bâtiment

Case Postale 80329

Burnaby, C.-B.

V5H 4M2 Canada

Tél: (604) 438-1471

[www.taigabuilding.com](http://www.taigabuilding.com)