



## Before starting your install:

- CLEAN** – Ensure the installation area is swept clean of all debris.
- FLAT** – Ensure the sub floor and installation area is level within 3/16" over 10ft.
- SOUND** – If installing above grade or above joists, ensure the joists are built to 19" OC to reduce deflection.

*By ensuring that these three points are met you will have a better installation experience. Please take your time with installation and reference the installation documents closely or visit [taigabuilding.com](http://taigabuilding.com)*

## Installation Instructions

VillaPRO floors are designed as a floating system and installed by using a drop lock tap glueless lock system. VillaPRO is intended for indoor use only. For best results, be sure to use tiles or planks out of more than one box. Installation outside of these recommendations are considered experimental and not covered under warranty.

- VillaPRO has an attached acoustic pad.
- No other underlayment is necessary.
- Cottage friendly.
- Warrantied for temperatures from -40°C to +40°C.
- Avoid long period of exposure to direct sunlight, which can fade the floor over time.

This product can be **glued down with a flooring adhesive** if any of these excessive conditions exist in your home: uneven floor surfaces, large windows, large temperature changes, heavy traffic, stairs, or large floor plan. In these cases, an approved vinyl flooring adhesive should be applied by trowel (not roller) to the surface between the subfloor and the VillaPRO tile or plank.

### STORAGE, HANDLING, CARE AND PRECAUTIONS

- VillaPRO floors must be **stored flat**, horizontally and stacked.
- Do not store directly on cement, allow for air circulation.
- Protect carton corners from damage.

### TOOLS AND MATERIALS

- 1/4" or 1/2" Spacers
- Utility Knife with Spare Blades
- Circular, Miter, or Jig Saw
- Tape
- 25 Degree Wedge
- Rubber Mallet
- T-Square
- Vacuum
- Tape Measure
- Safety Glasses
- Vinyl Glue

VillaPRO may be installed over most types of subfloors and existing floors and on all grade levels.

### SUBFLOOR REQUIREMENTS

- All substrates must be **structurally sound** and free from movement or deflection.
- Substrates must adhere to all local building codes.
- The substrate must be clean, dry, flat and free of any surface defects.
- To support the locking system, the subfloor must be **level** within 3/16" over 10 ft.
- Smooth and level all irregularities with a hydraulic (Portland) cement based patching and leveling compound.

### CONCRETE

Concrete subfloors shall be **properly cured** and allowed to dry for a minimum of 90 days prior to installation. All concrete floors should be checked

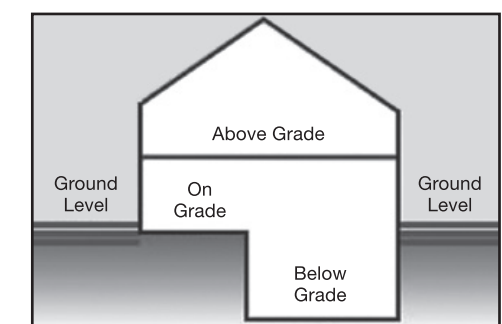
for flatness prior to installation and brought to proper specs before proceeding with installing your VillaPRO floor.

### WOOD

- Suspended wood subfloors shall have a minimum of 18" of well ventilated air space clearance above the underside of the joists.
- A **moisture barrier** must be installed over 100% of the crawl space with 6" overlapped joints at the widths and lengths.
- Moisture content of wood subfloor shall not exceed 12%. Test with a moisture meter.
- Wood subfloors must be structurally sound and deflection free and constructed according to local building codes.
- Repair any squeaky floor prior to installing VillaPRO floors.
- Sand or plane high spots and fill all low points with a Portland cement based patching compound. The subfloor must be flat within 3/16" over 10 feet horizontal. Use a string line stretched tight across the floor to determine flatness.

### EXISTING SHEET AND TILE FLOORING

- Existing flooring must be adhered, sound and in good condition.
- Existing floating floors must be removed.
- Existing floor must not exceed a single layer above the sub-floor.
- Repair any damaged areas.
- Existing sheet vinyl, LVT may require a skim coat of Portland based leveling compound or if they are deeply embossed. Heavily cushioned vinyl floor or vinyl floor consisting of multiple layers are not suitable as a subfloor.
- Ceramic tile and terrazzo installed must meet flatness requirements. They should be made smooth by applying a cement overlay such as patching or leveling compound to smooth out surface or grout joints.



### CARPETING

*All carpeting and padding must be removed before laying VillaPRO floors.*

### RADIANT HEAT

- VillaPRO floors are suitable for installation over radiant heating systems provided that the heating element is not in direct contact with the flooring.
- New hydronic systems should be running two weeks before installation to remove residual moisture.
- Establish a constant room temperature of 18-24° Celsius prior to installation.

### CONDITIONING/ACCLIMATION

- Place the unopened cartons of VillaPRO floors lying horizontally in the room in which they will be installed. No acclimation required.

*Maintain room at 18°C to 24°C.*

### ROOM PREPARATION

- Remove all surface roughness or unevenness of the subfloor as they will, over time, show through the finished resilient (telegraph) and could result in small dents or cause excessive wear.
- Vacuum and remove all debris, dust and sand.
- Remove existing wall mouldings and doorway transition mouldings. The moulding must be of sufficient size to cover the 1/4" expansion area around the perimeter of the floor.
- Leave at least 1/2" between the surface of the flooring and the bottom of electric baseboard heaters to allow heat to circulate.
- Undercut door mouldings and casings to allow the flooring to fit underneath without restriction. Use a scrap piece of resilient and foam underlayment as a spacer guide.
- Sweep and/or vacuum substrate to remove all dirt and debris.
- After installation, it may be necessary to trim the bottom of any doors to allow for the change in floor height.

*Do not use an additional underlayment.*

## Getting Started

- Determine in which direction the planks will be installed. To make the room appear larger or if installing in very small rooms or hallways, it is preferable to lay the planks parallel to the longest room dimension.
- Minimize joint shadow by running board direction parallel to the primary light source.
- Carefully measure the room to determine squareness and to determine the width of the last row of planks. If the width of the last row of planks is less than 2" excluding the tongue, cut and adjust the width of the first row of planks accordingly.

- For rooms larger than 4,000 ft<sup>2</sup>, the use of T-mouldings is required to account for the normal movement or seasonal expansion/contraction of the floor.

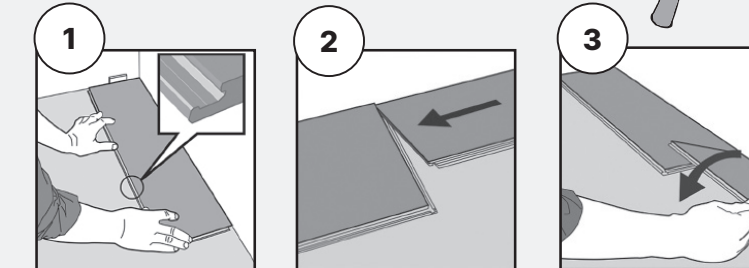
- Do not fit this floor flush against any fixed, vertical objects (eg. walls, pipes, passageways, staircases). A minimum of 1/4" expansion space is required around the perimeter of the room as well as any fixed objects.

- For best appearance install floor pieces selected from several boxes to ensure blending of colour variance. Avoid installing from one box at a time.

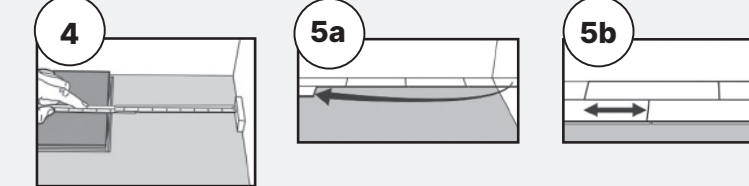
- All floating floors require cabinets to be installed before installing VillaPRO floors.
- Inspect all planks for visible defects and damage before and during installation. Do not install damaged planks. VillaPRO will not accept responsibility for claims on flooring installed with obvious defects. During installation, inspect the groove area for any debris that may prevent proper assembly and locking of planks.

## Installing Planks

- First plank, first row. Leave a 1/4" gap to the left and position the plank tongue-side against the wall.
- Second plank, first row. Drop this plank gently to the narrow end of the first plank.
- During the drop down, make sure the planks are tight against each other. Press or tap at the narrow end just installed. Use a rubber mallet (fig. 1) if necessary to ensure an engaged lock on the short side.



- At the end of the first row, leave a 1/4" gap, to the wall and measure the length of the last plank and cut it off.
- 5a) First plank, second row. Plank should be a min. length of 20". Click in place.
- 5b) Minimum distance between narrow ends of planks in parallel rows shall not be less than 16".



### DISASSEMBLING (WITHOUT TOOL)

Your floor can be disassembled and reassembled if necessary.

- Separate the row by carefully lifting and tapping the row in front and releasing the long side.
- Disassemble the planks by sliding horizontally. *Do not lift to release.*

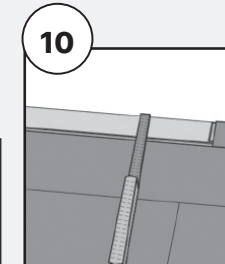
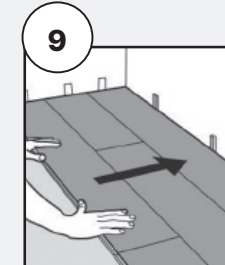
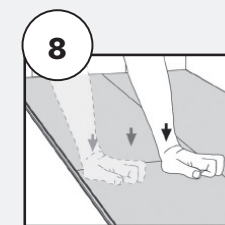
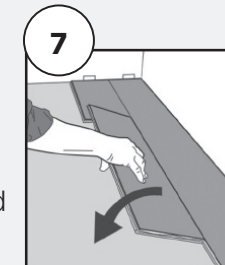
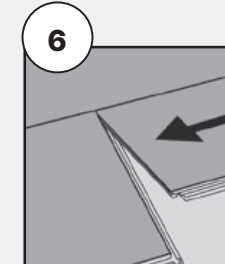
- Second plank, second row. Drop the plank gently to the narrow end of the previous plank.
- Click the plank to the narrow end of the previous panel. During the fold down, make sure the planks are tight against each other.
- Press or tap along the narrow end of the installed panel.

*Do not break or bend the end joint.*

- After 2-3 rows, adjust the distance to the front wall by 1/4". Continue installing each additional row in this manner until the room is complete.

- Last row. Minimum width 2".

*Remember to leave a 1/4" expansion gap. Cut the panels lengthwise and glue the short ends.*



### FINISHING THE INSTALLATION

- Remove spacers from the perimeter of the room.
- Install transition mouldings. Do not fasten transitions through the planks.
- Install quarter round or baseboard moulding. Moulding must be sufficient size to cover the expansion space. Do not fasten mouldings through the planks.
- Use floor protection when moving furniture or appliances to avoid damaging the floor.

### AFTER THE INSTALLATION

**Room climate** – Humidifier or de-humidifier needed? Maintain a humidity (RH) of 45-60%. If necessary install a humidifier/dehumidifier.

### MAINTENANCE AND CARE

- Do not use abrasive cleaners.
- The floor should be cleaned by using a vacuum-cleaner (attachment for wood floors) or swept. If required, wipe with a damp mop using mild soap or vinyl floor cleaner.
- VillaPRO Floors are waterproof, but are not guaranteed to provide a waterproofing membrane (liquids may penetrate to the space underneath the floor). Avoid pooling water on the floor. Wipe up spilt liquids.
- Expansion/Contraction. Daily temperature fluctuation of more than 6 degrees will cause the floor to expand or contract. Sunshine may need to be blocked with window covering to minimize daily temperature changes.
- Scratches are site related, and are not covered by the manufacturer's warranty. Use felt pads on furniture legs.

### 20 YEAR RESIDENTIAL LIMITED WARRANTY

Subject to certain conditions described herewith Taiga Building Products will provide replacement flooring free of charge if there is a loss of original pattern or colour under normal residential use of VillaPRO vinyl tile and plank flooring. The floor must be installed and maintained according to the installation instructions, by a professional flooring installer or the original purchaser. This warranty does not include the cost of labour for installation of the replacement floor. This warranty does not include: costs of damage due to improper installation or maintenance, alkalis in the sub-floor, or conditions arising from hydrostatic pressure, burns, tears, indentations, stains, or reduction in gloss due to normal use and/or exterior applications. All pieces should be inspected prior to installation. Defective pieces should not be installed and do not qualify for a warranty claim if they have been installed. This warranty shall not cover loss of time, inconvenience, incidental expenses included in the removal and re-installation of the affected material, and any other damages. Warranty service requires a copy of the original bill of sale, and is made through the dealer through which the purchase was made. This is a pro-rated warranty.



Taiga Building Products  
PO Box 80329  
Burnaby, BC, Canada V5H 4M2  
Tel: (604) 438-1471

[www.taigabuilding.com](http://www.taigabuilding.com)



## A lire impérativement avant de démarrer l'installation de votre plancher :

- NETTOYEZ** – Assurez-vous que le sol est propre et qu'il n'y a pas de débris au-dessus.
- PLAT** – Assurez-vous que votre sous-plancher est de niveau (moins de 3/16 po de dénivellé sur 10 pieds) et en bonne condition.
- SON** – Si vous installez le produit au-dessus du niveau de sol ou au-dessus des solives, assurez-vous que les solives sont construites à 19 po OC afin de réduire la déflexion du sol.

*L'achèvement de ces trois points vous garantit une meilleure expérience d'installation. Prenez votre temps pour installer et utilisez les documents d'installation à titre de référence ou visitez taigabuilding.com*

## Guide D'Installation

**VillaPRO** est un revêtement de sol flottant et peut être installé grâce à un système d'emboîtement angulaire, sans colle. **VillaPRO** est conçu pour une utilisation intérieure uniquement. Pour un effet visuel plus agréable, utilisez des tuiles ou des planches provenant de boîtes différentes. Les installations non conformes à ces recommandations sont considérées comme expérimentales et ne sont pas couvertes par la garantie.

- Une sous-couche acoustique fait partie intégrale du revêtement de sol **VillaPRO**.
- Aucune autre sous-couche n'est nécessaire.
- VillaPRO** convient parfaitement pour une installation au chalet.
- Garantis de résister à des températures entre -40°C à +40°C.
- Évitez l'exposition prolongée du soleil, qui pourrait à terme estomper la couleur.

Ce produit peut être collé avec **un adhésif pour revêtement de sol**. Si votre installation est dans un endroit où une ou plusieurs conditions difficiles existent, telles que : surface du sol inégale, installation devant de grandes fenêtres, grandes variations de température, très grande surface à couvrir (plus de 750 pi<sup>2</sup> en continu). Appliquez l'adhésif à la truelle (et non au rouleau) sur le sous-plancher.

### ENTREPOSAGE, MANUTENTION, ENTRETIEN ET PRÉCAUTIONS

- Les boîtes de revêtements de sols **VillaPRO** doivent toujours être **entreposées à plat**.
- Afin de favoriser la circulation d'air, n'entreposez pas les boîtes directement sur le sol en béton.
- Protégez les coins des boîtes contre tout dommage.

### OUTILS ET MATÉRIELS

- Cales d'espacement de ¼ po ou ½ po
- Couteau tout usage avec lames de rechange
- Scie circulaire ou scie sauteuse
- Adhésif pour vinyle
- Cale à 25°
- Équerre en T
- Lunettes de protection
- Maillet en caoutchouc
- Ruban à mesurer
- Aspirateur
- Ruban adhésif

**VillaPRO** peut être installé sur la majorité des types de sous-planchers et de planchers existants, à tous les étages d'un bâtiment.

### EXIGENCES POUR LE SOUS-PLANCHER

- Tous les substrats doivent être **structurellement sains**, solides et exempts de toute déformation.
- Les substrats doivent être conformes aux codes du bâtiment en vigueur.
- La surface doit être propre, sèche et exempte de tout défaut.
- Pour une installation optimale, le sous-plancher doit être **au niveau** (dénivellation inférieure à 3/16 po sur 10 pi).
- Lissez et nivelez toute irrégularité à l'aide d'un produit de ragréage et de nivelage à base de ciment hydraulique (Portland).

### BÉTON

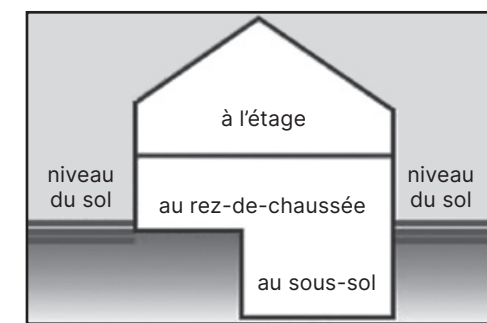
Les sous-planchers de béton doivent être **suffisamment secs**. Laissez sécher pendant au moins 90 jours avant l'installation. Assurez-vous qu'ils sont plats et conformes aux spécifications avant de procéder à l'installation de votre plancher **VillaPRO**.

### BOIS

- Les sous-planchers en bois doivent avoir un espacement d'au moins 18 po avec le dessus des solives afin de permettre une circulation d'air adéquate.
- Installez un **pare-vapeur** sur toute la superficie du vide sanitaire. Chevauchez en rabattant les joints de 6 po sur le sens de la largeur et de la longueur.
- Le niveau d'humidité du sous-plancher de bois ne doit pas excéder 12%. Faites un test avec un humidimètre. Les sous-planchers de bois doivent être structurellement sains, exempts de toute déformation et construits conformément aux codes du bâtiment en vigueur.
- Réparez tout plancher qui craque avant d'installer le revêtement de sol **VillaPRO**.
- Sablez ou rabotez toutes irrégularités et dénivellations en utilisant un produit de nivelage à base de ciment (Portland). Le sous-plancher doit être au niveau (dénivellation inférieure à 3/16 po sur 10 pi). Déterminez la planéité du sol à l'aide d'un cordeau tendu d'un bout à l'autre de la pièce.

### SUR UN REVÊTEMENT DE SOL EXISTANT

- Le revêtement de sol existant doit être bien collé et en bon état.
- Les planchers flottants existants doivent être retirés.
- Une installation sur plus d'une couche de sol existant n'est pas permise.
- Réparez tous endroits endommagés.
- Une couche d'enduit de nivellement Portland pourrait être nécessaire si le sol existant est de vinyle embossé ou si le relief est trop important. Les revêtements de sol souples ou les sous-planchers composés de plusieurs couches ne conviennent pas à titre de sous-plancher.
- Les carreaux en céramique et le terrazzo doivent être conformes aux exigences de platitude. Pour ce faire, aplanissez toutes les irrégularités et éliminez les joints de coulis en utilisant un produit de ragréage



### MOQUETTE

*Tous moquette et sous-tapis doivent être retirés avant d'installer le revêtement de sol VillaPRO.*

### SOLS CHAUFFÉS

- VillaPRO** convient aux installations sur des sous-planchers dotés d'un système de chauffage radiant, à condition que l'élément chauffant ne soit pas en contact direct avec le revêtement de sol.
- Les systèmes hydroniques nouvellement installés doivent fonctionner pendant deux semaines avant l'installation du revêtement de sol, afin d'éliminer toute humidité résiduelle.
- Une semaine avant l'installation, établissez une température constante entre 18 et 24C.

### ACCLIMATATION

- Veillez entreposer à plat les boîtes non ouvertes de revêtements de sol **VillaPRO** dans la pièce où elles seront installées. Aucune période d'acclimatation n'est requise.
- Garder la température ambiante entre 18°C et 24°C.**

### PRÉPARATION DE LA PIÈCE

- Éliminez toute aspérité ou inégalité de la surface du sous-plancher qui pourrait avec le temps, favoriser le développement de petites bosses ou une usure excessive du revêtement de sol.
- Aspirez et retirez tout débris, poussière et sable.
- Retirez les plinthes et les moulures de transition existantes. Les moulures existantes doivent être suffisamment larges pour couvrir le joint d'expansion de ¼ po au périmètre de la pièce.
- Laissez au moins ½ po entre la surface du revêtement de sol et le dessous des radiateurs afin de permettre à la chaleur de circuler.
- Coupez le bas des cadrages de porte de façon à pouvoir y insérer aisément le revêtement de sol. Utilisez un morceau de revêtement de sol comme gabarit.
- Balayer ou aspirez le sol afin de retirer tout débris et toute saleté.
- Une fois l'installation terminée, il peut être nécessaire de couper le bas des portes afin de les ajuster au changement de hauteur du plancher.

*Aucune sous-couche additionnelle ne doit être utilisée.*

## Avant de commencer

- Déterminez l'orientation de pose des planches, pour que la pièce paraisse plus large. Si l'installation se fait dans de très petites pièces ou couloirs, il est préférable de poser les planches parallèlement du côté le plus long de la pièce.
- Minimisez l'apparence des joints d'extrémité en posant les planches parallèlement à la principale source de lumière.
- Mesurez soigneusement la pièce afin d'en déterminer la perpendicularité et la largeur de la dernière rangée de planches. Si la largeur de la dernière rangée est de moins de 2 po (excluant la languette), coupez et ajustez la largeur de la première rangée afin que la dernière rangée mesure plus de 2 po.

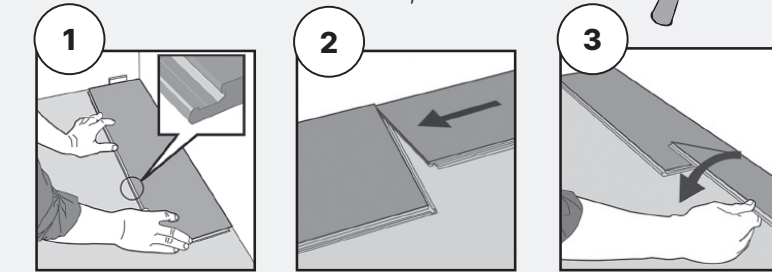
- Pour des pièces d'une surface d'au moins 4,000 pi<sup>2</sup>, l'utilisation de moulures en T sera nécessaire, afin de permettre l'expansion et la contraction du revêtement de sol.
- Ce revêtement de sol ne doit pas être installé au ras de tout objet fixe ou vertical (par exemple murs, tuyaux, corridors, escaliers). Un joint d'expansion d'au moins ¼ po est nécessaire autour du périmètre de la pièce, ainsi que de tout objet fixe.

- Pour un effet visuel plus agréable, mélangez le contenu de boîtes différentes lors de l'installation. Vous assurerez ainsi une meilleure harmonie des couleurs. Évitez de poser tout le contenu d'une boîte d'un seul coup.
- Tous les planchers flottants nécessitent que les placards soient installés avant que le revêtement de sol **VillaPRO** ne soit posé.

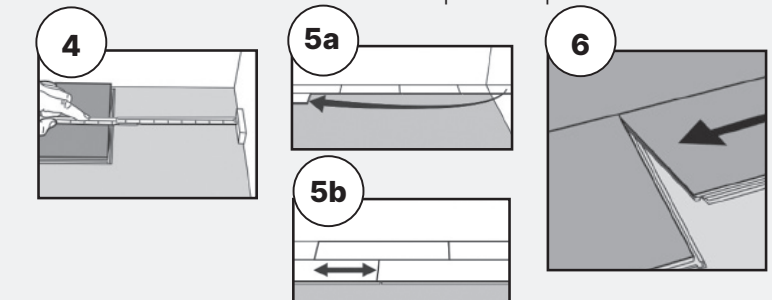
- Avant et pendant l'installation, inspectez toutes les planches afin de repérer d'éventuels défauts ou dommages. N'installez pas des planches endommagées. **VillaPRO** ne peut être tenu responsable des réclamations pour un revêtement de sol installé malgré des défauts apparents. Pendant l'installation, vérifiez l'intérieur de la rainure afin d'y déceler la présence de débris pouvant empêcher l'assemblage et le verrouillage adéquat des planches.

## Installation des planches

- Première planche, première rangée. Laissez un espace de ¼ po à gauche et placez la planche côté languette contre le mur.
- Deuxième planche de la première rangée. Glissez doucement l'extrémité courte de la deuxième planche dans celle de la première planche.
- Lorsque vous abaissez la planche, assurez-vous que les planches sont bien insérées les unes aux autres. Exercez une légère pression ou frappez légèrement la planche pour vous assurer qu'elle est bien fixée. Utilisez un maillet (Fig. 1) en caoutchouc pour bien fixer l'attache sur le côté court, au besoin.



- À la fin de la première rangée, mesurez la dernière planche à la bonne longueur en vous assurant de garder un joint d'expansion de ¼ po, puis coupez-la.
- Deuxième rangée. La première planche doit avoir une longueur d'au moins 20 po. Cliquez-la à la place appropriée.
- La distance entre les joints d'extrémité des planches adjacents ne doit pas être inférieure à 16 po.
- Deuxième planche de la deuxième rangée. Glissez doucement la planche en place, puis fixez solidement dans l'extrémité courte de la planche précédente.



- Cliquez la planche dans l'extrémité courte de la planche précédente. Lorsque vous abaissez les planches, assurez-vous qu'elles sont solidement fixées les unes aux autres.
- Pressez ou frappez légèrement le long des joints d'extrémité une fois les planches installées.

*Ne pas casser ni plier les joints d'extrémité. N'installez pas les planches dont les joints d'extrémité sont endommagés.*

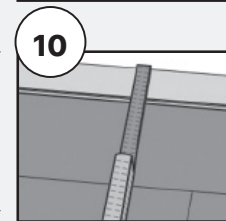
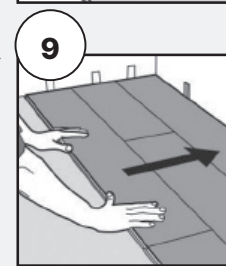
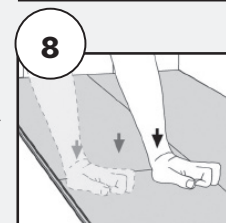
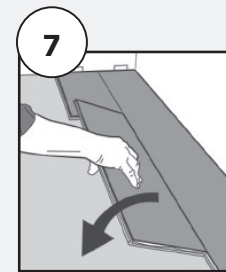
- Après 2 à 3 rangées, ajustez au besoin l'espace entre le mur de départ et le plancher pour conserver un joint d'expansion de ¼ po.
- Dernière rangée. Largeur minimale de 2 po.

*N'oubliez pas de laisser un espace d'expansion de ¼ po. Coupez les panneaux dans le sens de la longueur et collez les extrémités courtes.*

### DÉSASSEMBLAGE (SANS OUTILS)

Les planches de votre plancher peuvent facilement être désassemblées pour être changées pendant l'installation et même une fois l'installation complétée.

- Pour désassembler une rangée entière, soulevez-la soigneusement et frappez légèrement juste au-dessus du joint. Pliez et dégagez tout le côté long.
  - Désassemblez les planches les unes des autres en les glissant horizontalement.
- Ne pas soulever les planches pour les séparer.*



### FIN DE L'INSTALLATION

- Retirez les cales d'espacement situées autour de la pièce.
- Installez les moulures de transition. Ne fixez pas les moulures au revêtement de sol.
- Installez les quarts-de-rond ou les plinthes. La moulure doit être suffisamment large pour couvrir le joint d'expansion. Ne fixez pas les moulures au revêtement de sol.
- Utilisez des protections lorsque vous remettez les meubles ou l'électroménager en place, afin de ne pas abîmer le plancher.

### UNE FOIS L'INSTALLATION TERMINÉE

**Humidité dans la pièce** – Est-ce qu'un humidificateur ou déshumidificateur est nécessaire?

Il est recommandé de conserver, en tout temps, un taux d'humidité relative entre 45 et 60 %. Installez un humidificateur/déshumidificateur au besoin.

### ENTRETIEN ET SOINS

- N'utilisez pas de nettoyant abrasif.
- Le plancher devrait être nettoyé avec un aspirateur ou un balai. Au besoin, lavez le plancher à l'aide d'une vadrouille bien essorée et utilisez un savon doux ou un nettoyant pour plancher.
- Dilatation/contraction: Une fluctuation de température journalière de plus de 6°C provoquera une dilatation ou une contraction du plancher. Le soleil devrait peut-être être bloqué à l'aide de rideaux, afin de minimiser les variations de température quotidiennes.
- Fixez des coussinets de feutre sous les pattes des meubles.
- Le revêtement de sol **VillaPRO** est imperméable, mais n'est pas une membrane d'étanchéité (une infiltration de liquide sous la surface du revêtement de sol est possible). Évitez l'accumulation d'eau sur le plancher. Essuyez tout liquide renversé.

### GARANTIE RÉSIDENIELLE LIMITÉE DE 20 ANS

Sous réserve de certaines conditions décrites dans la présente garantie, Taiga Produits de bâtiment fournira tout sol de remplacement gratuitement en cas de perte d'uniformité du motif ou en cas de décoloration dans le cadre d'un usage domestique normal des planches et des tuiles de vinyle **VillaPRO** tant que l'acheteur d'origine habite la propriété où sont installés les produits. Le plancher doit être installé et entretenu conformément aux directives d'installation. Cette garantie n'inclut pas les coûts de la main-d'œuvre pour l'installation du plancher de remplacement. Cette garantie n'inclut pas : les dommages causés par une mauvaise installation ou un entretien incorrect, par la présence de substances alcalines dans le sous-plancher, ou les dommages résultant d'une pression hydrostatique, de brûlures, de déchirures, de marques, de tâches, ou la perte de brillance causée par un usage normal et/ou une utilisation à l'extérieur. Toutes les pièces doivent être inspectées avant l'installation. Les dalles visiblement endommagées ne doivent pas être installées et ne sont pas admissibles à une réclamation de garantie si elles ont été installées. Cette garantie n'inclura pas la perte de temps et les désagréments subis, ni les frais accessoires encourus pour le retrait et la réinstallation du matériau affecté, ni tout autre dommage. Pour bénéficier d'un service sous garantie, une copie de la facture originale de vente doit être présentée, et la réclamation doit être faite par l'entremise du marchand où l'achat a été effectué. Ceci est une garantie calculée au prorata.



Taiga Building Products  
Case Postale 80329  
Burnaby, BC V5H 4M2 Canada  
Tél: (604) 438-1471

[www.taigabuilding.com/fr](http://www.taigabuilding.com/fr)